



Baden-Württemberg

Ministerium für Soziales, Gesundheit und Integration
Landesgesundheitsamt

Referat 73: Gesundheitsschutz, Infektionsschutz und Epidemiologie

ARE-Bericht

Aktuelle Lage zu akut respiratorischen Erkrankungen

KW 12, Donnerstag, 28.03.2024

Zusammenfassung der Lage

Die Aktivität akuter respiratorischer Erkrankungen (ARE) ist in der Bevölkerung deutschlandweit von der 11. KW zur 12. KW insgesamt leicht gestiegen. Im ambulanten Bereich ist die Zahl der Arztbesuche wegen ARE in der 12. KW im Vergleich zur Vorwoche relativ stabil geblieben. Die ARE-Aktivität wird aktuell vorwiegend durch Influenzaviren, RSV und anderen Erkältungsviren wie Rhinoviren bestimmt. Die RSV-Welle endete nach Definition des Robert Koch-Instituts mit der 10.KW.

ARE- Surveillance im ambulanten Bereich (Baden-Württemberg)

Die Werte der ARE-Konsultationen sind von der 11. KW zur 12. KW gesunken und liegen bei ca. 1.400 Arztkonsultationen/ 100.000 Einwohnern (vgl. Abbildung 1). Auf die Bevölkerung in Baden-Württemberg bezogen entspricht das einer Gesamtzahl von ca. 150.500 Arztbesuchen wegen akuter Atemwegserkrankungen. Die höchste altersspezifische Konsultationsinzidenz ist weiterhin in der Altersgruppe der 0-4-Jährigen zu beobachten.

ARE-Konsultationsinzidenz

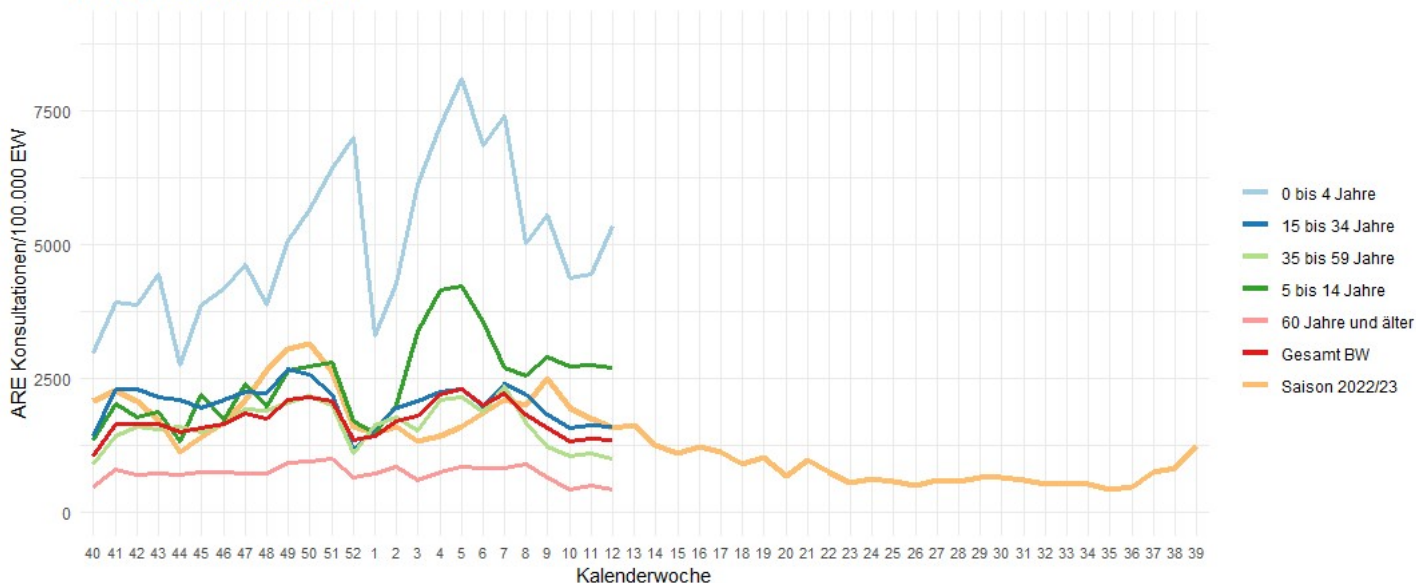


Abbildung 1: Konsultationsinzidenz aufgrund akuter respiratorischer Erkrankungen in der aktuellen Saison (2023/2024, ab der 40.KW 2023) nach Altersgruppen und im Vergleich zur Vorsaison 2022/23, Baden-Württemberg, Datenstand: Kalenderwoche 12/2024 (Quelle: RKI).

Ergebnisse der Analysen im Landesgesundheitsamt

In der 12. KW 2024 wurden im Landesgesundheitsamt bei insgesamt 74 (55 %) der 134 eingesandten Sentinelproben respiratorische Erreger nachgewiesen. Die häufigsten Erreger sind mit insgesamt 23 (17 %) positiven Proben Rhino-Enteroviren, 16 (13 %) positiven Proben Influenzaviren und mit 11 (8 %) positiven Proben *Mycoplasma pneumoniae* (vgl. Tabelle 1).

Tabelle 1: Anzahl und Positivrate der im Rahmen der ARE Surveillance Baden-Württemberg im Landesgesundheitsamt identifizierten Atemwegserreger ab KW 05, Datenstand: 27.03.2024

	KW 05	KW 06	KW 07	KW 08	KW 09	KW 10	KW 11	KW 12	Gesamt*
Probenanzahl	221	175	141	124	131	98	126	134	3.260
Anzahl mit Erregernachweis	166	116	100	82	77	58	73	74	1.985
Positivrate (%)	75	66	71	66	59	59	58	55	61
Influenza A H1	0	0	0	0	0	0	1	0	2
Influenza A H1N1	81	54	48	36	22	7	9	7	414
Influenza A H3	5	1	2	0	0	0	1	0	21
Influenza B	3	7	7	6	4	9	12	9	68
Influenza Positivrate (%)	53	48	50	38	26	17	19	13	20
Humanes Coronavirus 229E	1	1	1	1	0	1	0	1	10
Humanes Coronavirus HKU1	4	4	2	3	4	4	0	2	34
Humanes Coronavirus NL63	2	0	0	0	1	0	3	1	14
Humanes Coronavirus OC43	9	4	5	4	4	3	7	6	60
hCoV Positivrate (%)	7	5	6	6	7	8	8	7	4
Human Metapneumovirus	2	1	7	6	2	4	6	6	47
hMetapnv Positivrate (%)	1	1	5	5	2	4	5	4	1
Adenovirus	3	3	2	3	2	0	2	2	55
Adenovirus Positivrate (%)	1	2	1	2	2	0	2	1	2
Parainfluenza I	0	1	0	0	0	1	2	0	11
Parainfluenza II	0	0	1	1	1	0	0	2	11
Parainfluenza III	1	3	0	0	2	1	4	2	22
Parainfluenza IV	0	0	0	0	0	1	0	0	31
Parainfluenza Positivrate (%)	0	2	1	1	2	3	5	3	2
RSV A	15	7	7	15	7	5	5	4	161
RSV B	3	0	1	0	1	2	0	0	26
RSV Positivrate (%)	8	4	6	12	6	7	4	3	6
Rhino-/Enterovirus	19	14	11	11	16	15	15	23	577
Rhino-/Enterovirus Positivrate (%)	9	8	8	9	12	15	12	17	18
Humanes Bocavirus	2	0	0	0	2	1	2	6	23
hBoca Positivrate (%)	1	0	0	0	2	1	2	4	1
SARS-CoV-2	8	4	2	3	2	2	4	3	321
SARS-CoV-2 Positivrate (%)	4	2	1	2	2	2	3	2	10
Chlamydomphila pneumoniae	2	0	2	1	0	1	2	0	31
C. pneumoniae Positivrate (%)	1	0	1	1	0	1	2	0	1
Mycoplasma pneumoniae	4	3	4	2	12	5	3	11	140
M. pneumoniae Positivrate (%)	2	2	3	2	9	5	2	8	4

* ARE-Saison 2023/24 Beginn ab KW 04/2024; Gesamtanzahl bezieht sich auf alle Einsendungen seit KW 40/2023.

Die Anzahl der eingesandten Proben kann von der Summe der negativen und positiven Proben abweichen, wenn Mehrfachinfektionen (z. B. mit Influenza- und Rhinoviren) nachgewiesen wurden. Positivrate = Anzahl positiver Proben / Anzahl eingesandter Proben, in Prozent. Außerdem kann es zu Nachmeldungen der Vorwoche kommen, da die Proben nach Einsenddatum ausgewertet werden.

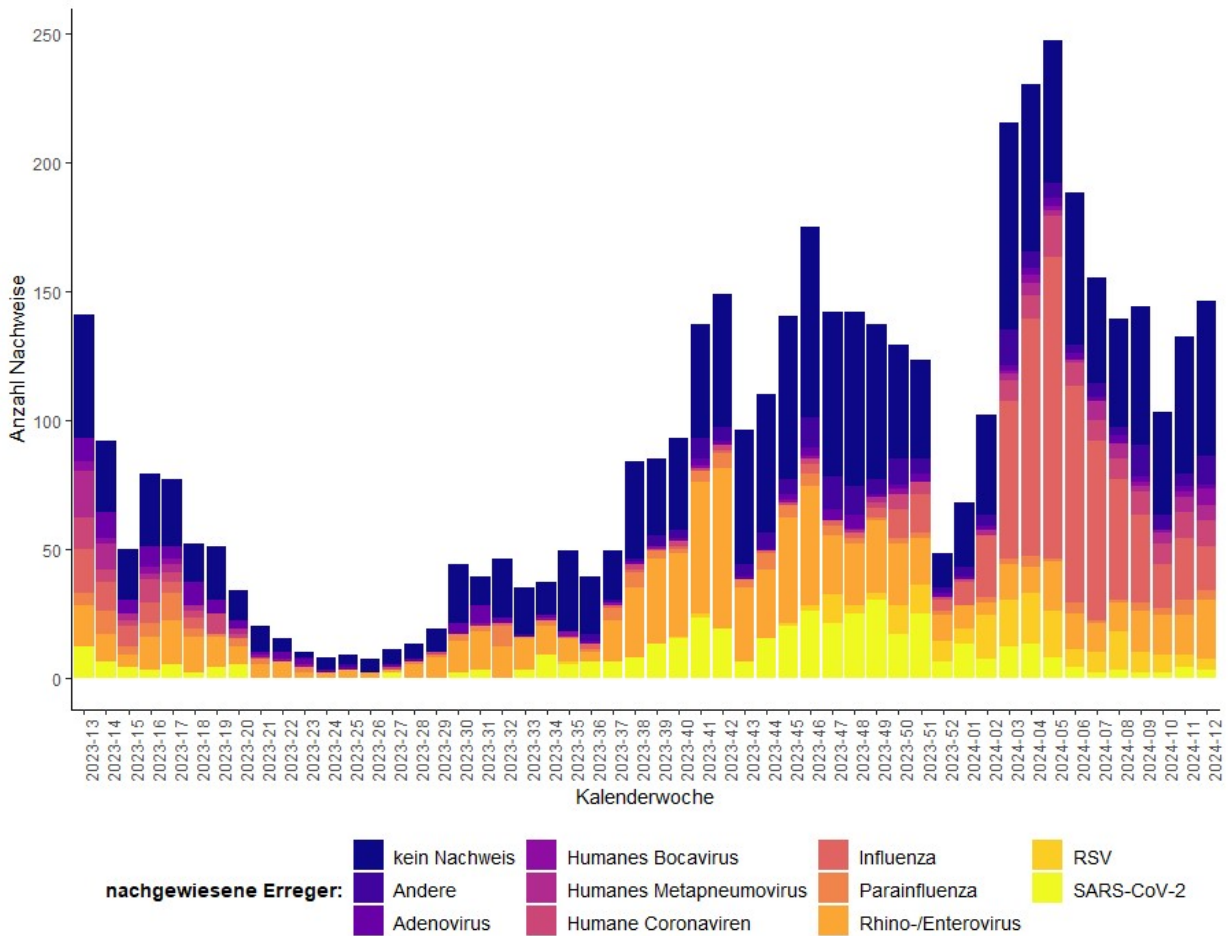


Abbildung 2: Anzahl der Nachweise nach Kalenderwoche der im Rahmen der ARE-Surveillance Baden-Württemberg im Landesgesundheitsamt identifizierten Atemwegserreger seit KW 12 der Saison 2022/23 bis zur aktuellen Berichtswoche der ARE-Saison 2023/2024, Datenstand: 27.03.2024.

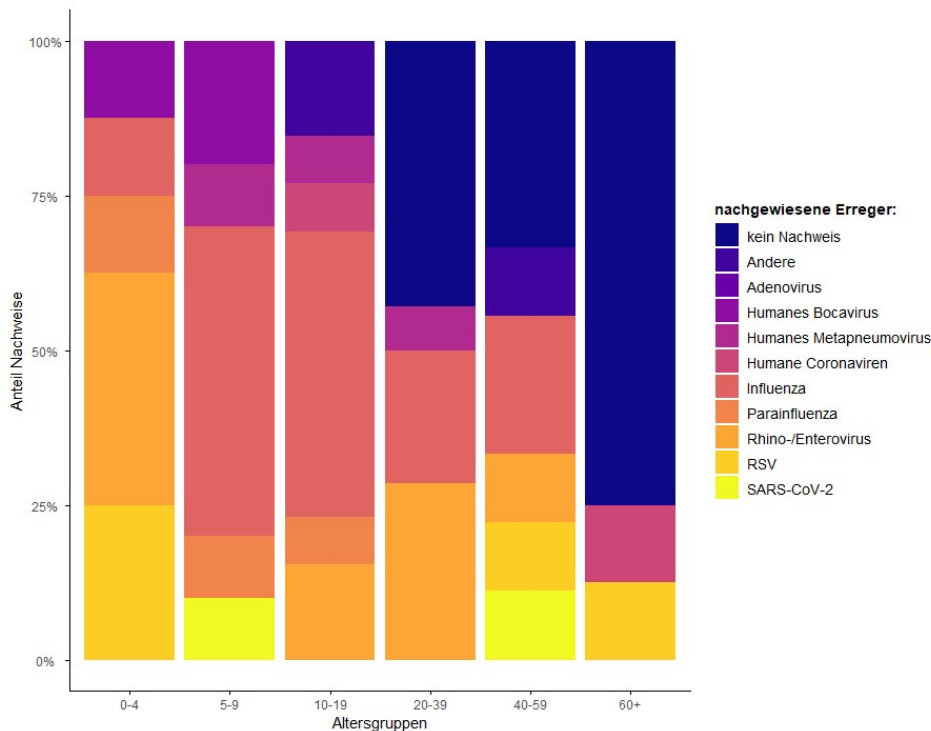


Abbildung 3: Anteil der Nachweise nach Infektionserreger und Altersgruppe (Anzahl Proben nach Altersgruppen: 0-4 Jahre = 6; 5-9 Jahre = 8; 12-19 Jahre = 10, 20-39 Jahre = 14; 40-59 Jahre = 9; ≥ 60 Jahre = 8) der im Rahmen der ARE-Surveillance Baden-Württemberg im Landesgesundheitsamt identifizierten Atemwegserreger in der Saison 2023/24 an allen Nachweisen in der KW 12, Datenstand: 27.03.2024.

Lage zu COVID-19

In der Kalenderwoche 12 wurden insgesamt 97 COVID-19-Fälle aus Baden-Württemberg übermittelt. Dies entspricht einer landesweiten 7-Tage-Inzidenz von 0,9 pro 100.000 Einwohner für die 12. KW im Vergleich zur 11. KW (1,2) ist die 7-Tage-Inzidenz weiter gesunken. Die höchste altersgruppenspezifische Inzidenz wird aktuell in der Altersgruppe ab 80 Jahren beobachtet (s. Abb. 5). Die Anzahl von COVID-19-Patienten und Patientinnen auf Intensivstation (ITS) ist im Vergleich zur Vorwoche leicht gesunken (s. Abb. 6).

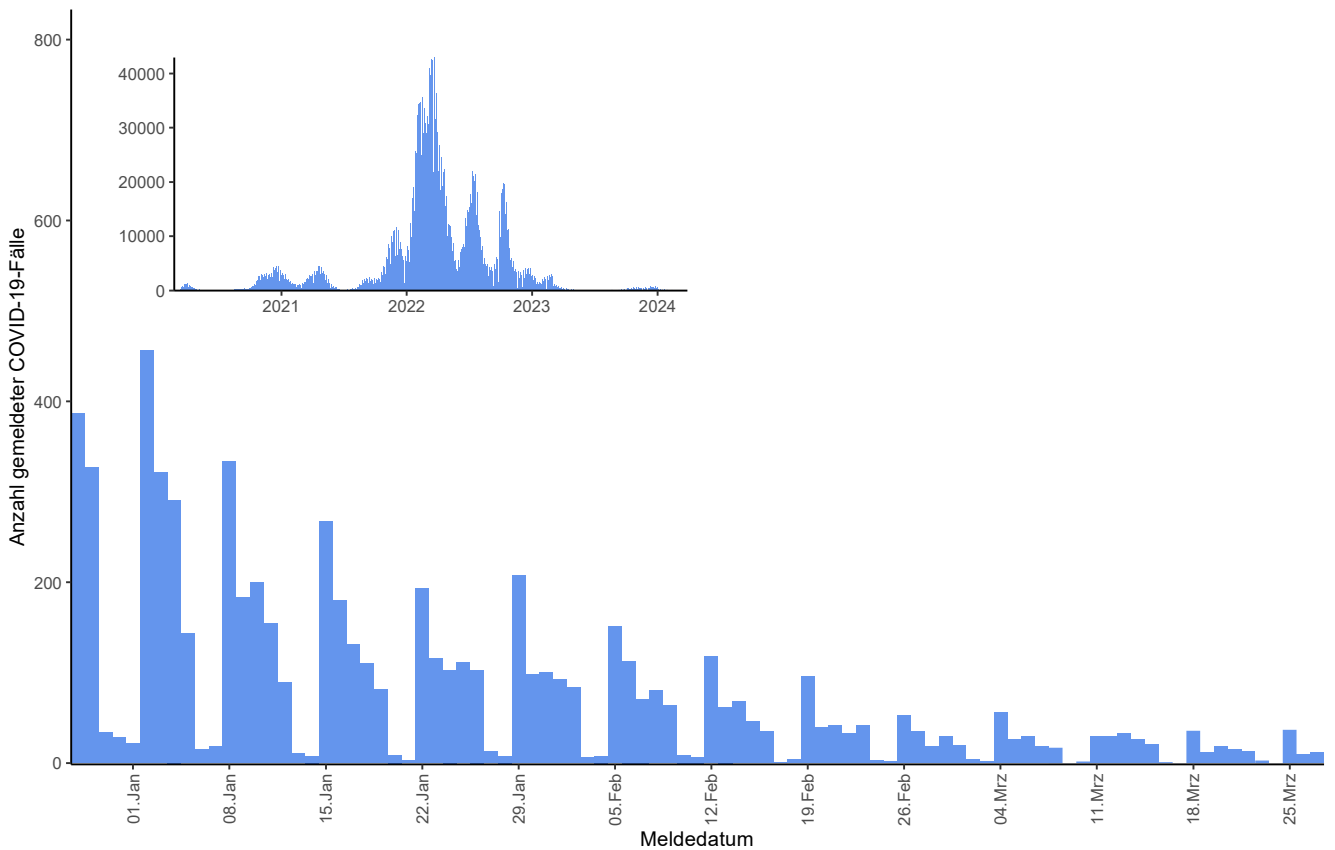


Abbildung 4: Anzahl der übermittelten COVID-19-Fälle nach Meldedatum, Baden-Württemberg, Stand: 27.03.2024, 13 Uhr.

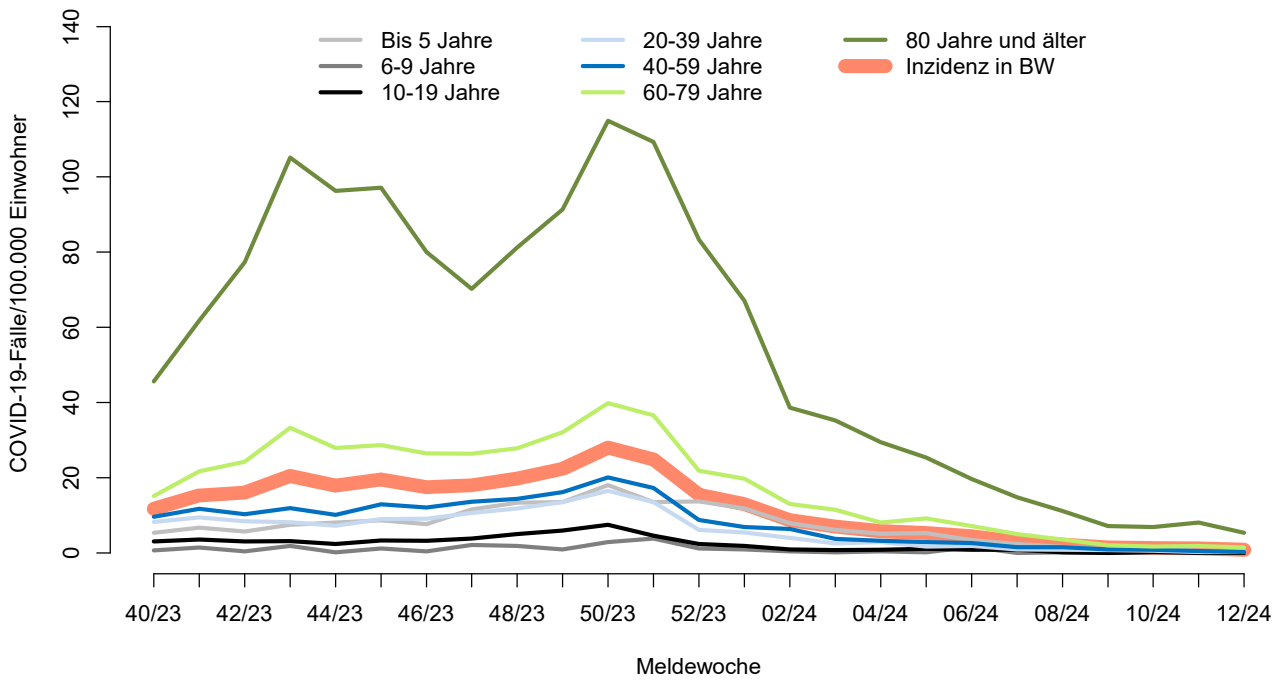


Abbildung 5: Übermittelte COVID-19-Fälle in 2023/24 pro 100.000 Einwohner, nach Altersgruppe und Meldewoche mit Landesdurchschnitt (rote Linie), Baden-Württemberg, Stand: 27.03.2024, 13 Uhr.

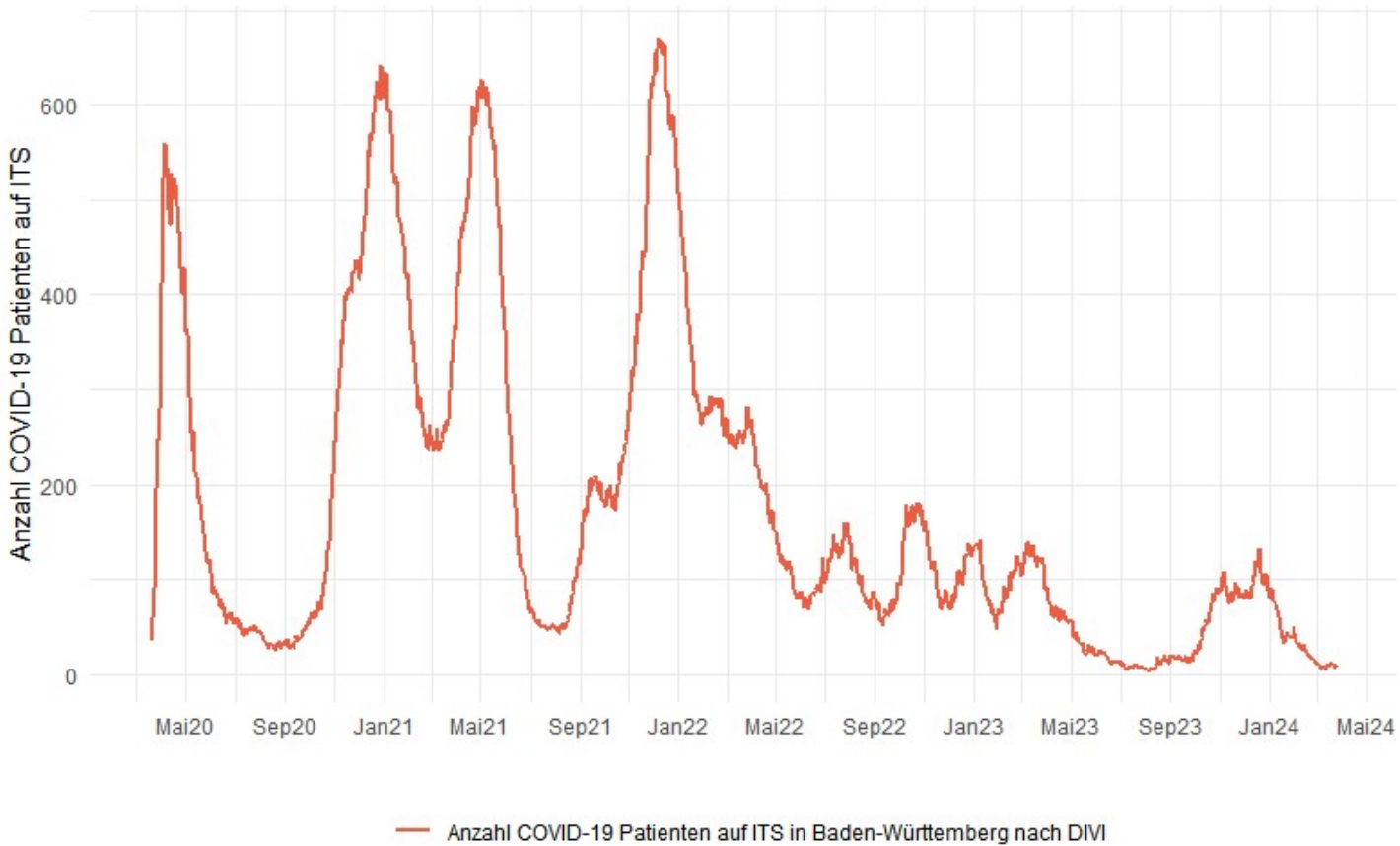


Abbildung 6: Anzahl der COVID-19 Patienten auf Intensivstation in Baden-Württemberg, Baden-Württemberg, Stand: 27.03.2024, 13 Uhr, Quelle: DIVI

Im SARS-CoV-2 Abwassermonitoring für die epidemiologische Lagebewertung (AMELAG, [Abwassersurveillance zu SARS-CoV-2 \(rki.de\)](https://www.rki.de/DE/Content/InfAZ/SARS-CoV-2/Abwassermonitoring/Abwassermonitoring.html)) fließen deutschlandweit mittlerweile insgesamt Daten aus 206 Standorten in die Analysen ein. In der Kalenderwoche 12 liegen Daten aus 16 Standorten in Baden-Württemberg vor. Seit der KW 10 ist ein leichter Wiederanstieg der Viruslast zu beobachten (S. Abb.7).

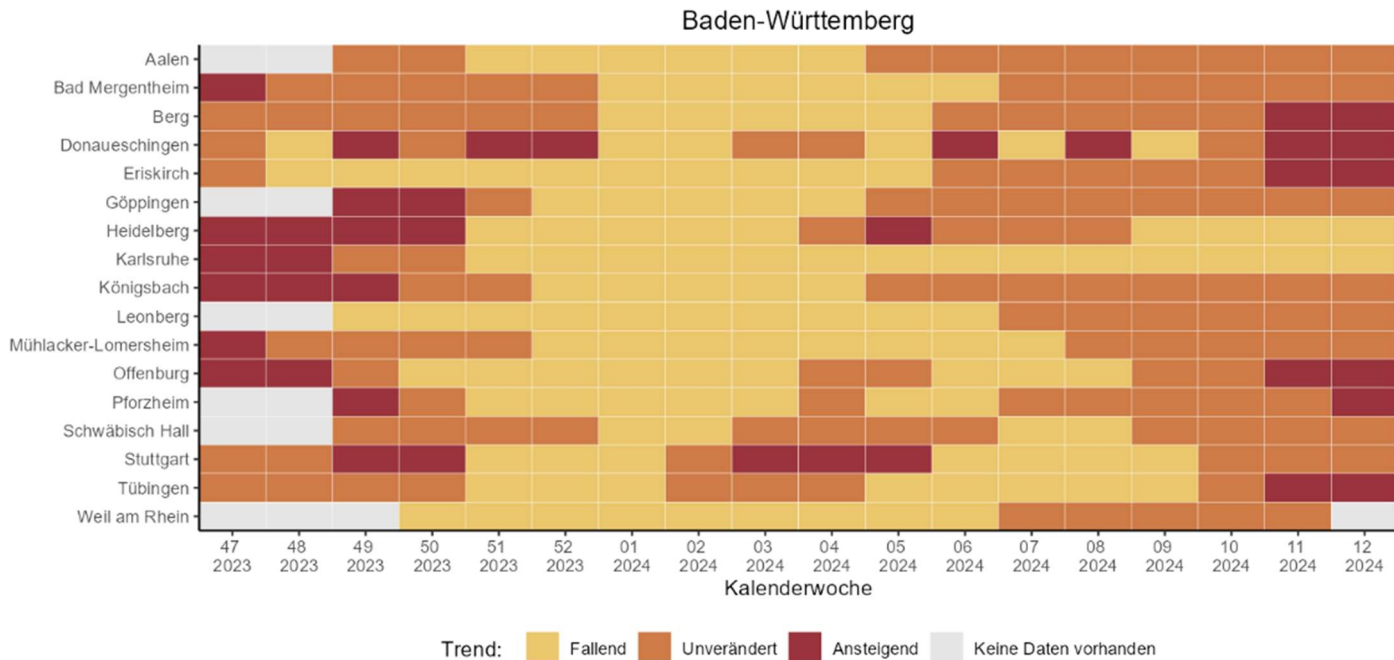


Abbildung 7: Entwicklung der SARS-CoV-2-Viruslast im Abwasser an einzelnen Standorten in Baden-Württemberg. Trendkategorien: „ansteigend“ (definiert als Veränderung > 15%), „unverändert“ (Veränderung zwischen -15% und 15%) und „fallend“ (Veränderung <-15%) (Datenstand: 27.03.2024, Quelle: RKI).

Influenza-Meldedaten nach dem Infektionsschutzgesetz (IfSG)

In der Kalenderwoche 12 wurden insgesamt 393 Influenza-Fälle aus Baden-Württemberg, hierunter 384 mit Angabe zum Erreger, übermittelt. Die Fallzahlen sind im Vergleich zur Vorwoche weiter gesunken (s. Abb. 8). Die höchsten altersgruppenspezifischen Inzidenzen werden aktuell bei den 5 bis 9-jährigen, sowie in der Altersgruppe 10 bis 19-jährigen, beobachtet (s. Abb. 9). Tabelle 2 listet die Anzahl der nachgewiesenen Influenza-Erreger nach Meldewoche auf.

Tabelle 2: Anzahl Influenza-Fälle mit Angaben zum Influenza-Erreger nach Kalenderwoche und Influenzaty/-subtyp, Datenstand: 27.03.2024, 13 Uhr.

	KW 05	KW 06	KW 07	KW 08	KW 09	KW 10	KW 11	KW 12
Influenza A oder B Virus	102	66	67	48	24	12	7	6
Influenza A Virus (ohne Subtyp)	3.594	3.551	2.522	1.962	851	495	220	142
Influenza A(H1N1)pdm09 Virus	96	90	55	46	28	9	9	7
Influenza A(H3N2) Virus	5	6	0	1	1	1	0	1
Influenza B Virus	103	157	149	254	198	218	233	228
Influenza C Virus	1	1	0	1	1	0	1	0
Summe	3.901	3.871	2.793	2.312	1.103	735	470	384

Anzahl Influenza-Fälle, Saisons 2019/20 bis 2023/24, Baden-Württemberg

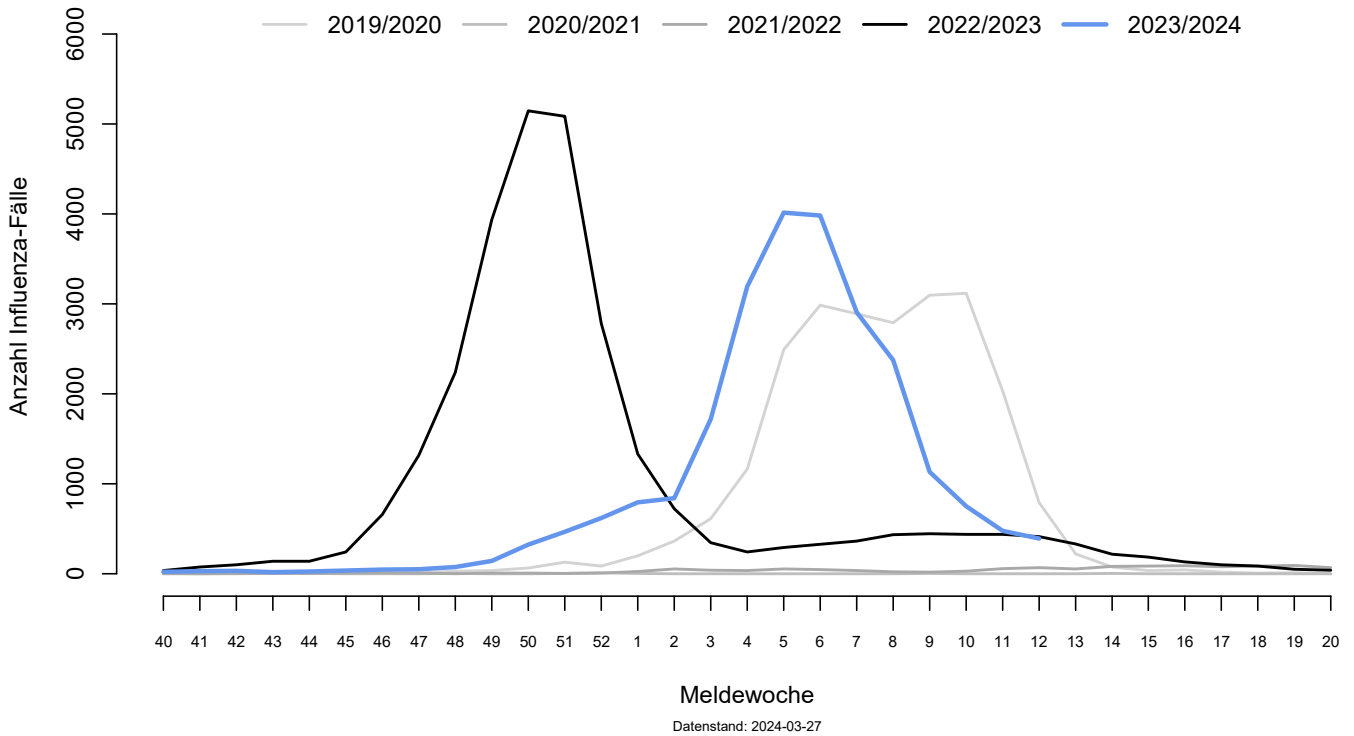


Abbildung 8: Influenza-Fälle nach Meldewoche und Influenzasaison, Baden-Württemberg, Datenstand: 27.03.2024, 13 Uhr.

Altersgruppenspezifische Inzidenzen, Influenza 2023/24, Baden-Württemberg

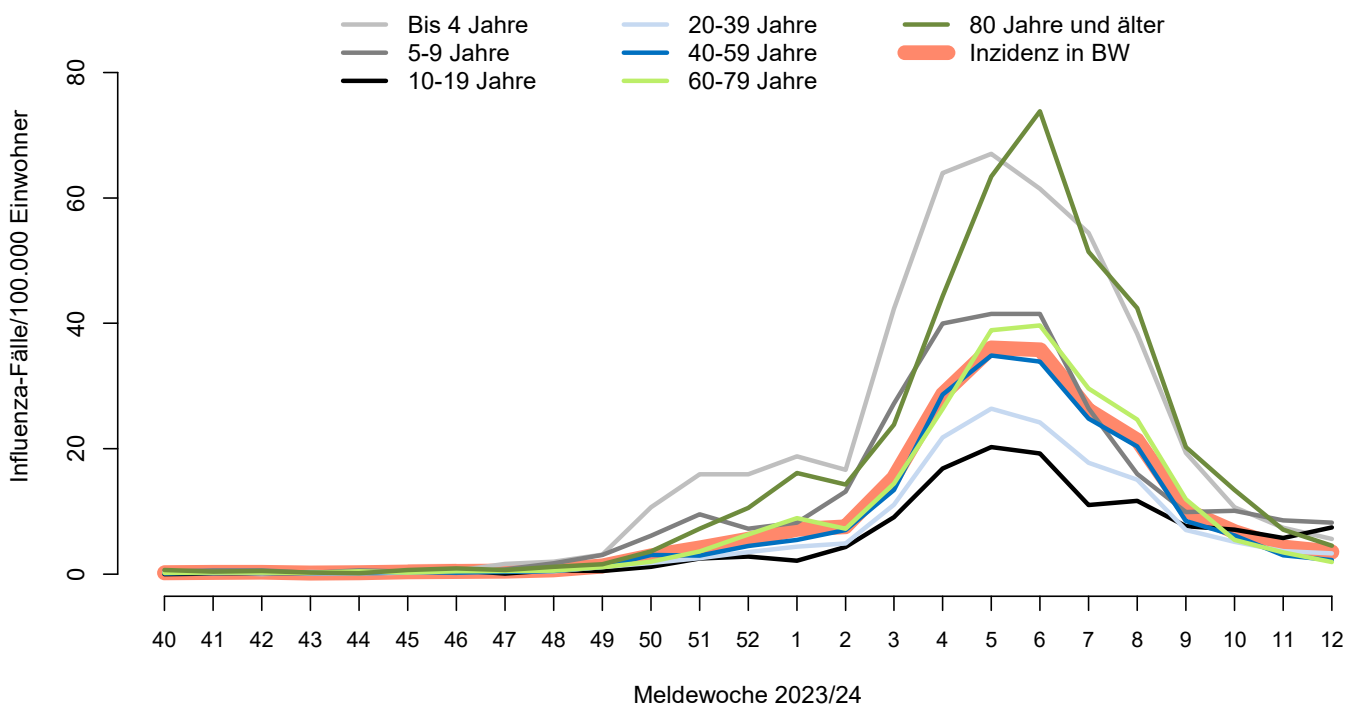


Abbildung 9: Altersgruppenspezifische Inzidenzen, Influenza ab KW40/2023, nach Kalenderwoche, Baden-Württemberg, Datenstand: 27.03.2024, 13 Uhr.

RSV-Melddaten nach dem Infektionsschutzgesetz (IfSG)

Seit der KW 21 besteht für den labordiagnostischen Nachweis des Respiratorischen Synzytial-Virus (RSV) eine Meldepflicht gemäß §7 Infektionsschutzgesetz. Seit KW 40 wurden insgesamt 5.103 RSV-Fälle aus Baden-Württemberg übermittelt, hierunter 137 RSV-Fälle in der KW 12. Die Fallzahlen sind im Vergleich zur Vorwoche stabil geblieben (s. Abb. 12). Die höchste altersgruppenspezifische Inzidenz für RSV weisen Kinder bis 4 Jahren auf (s. Abb. 12).

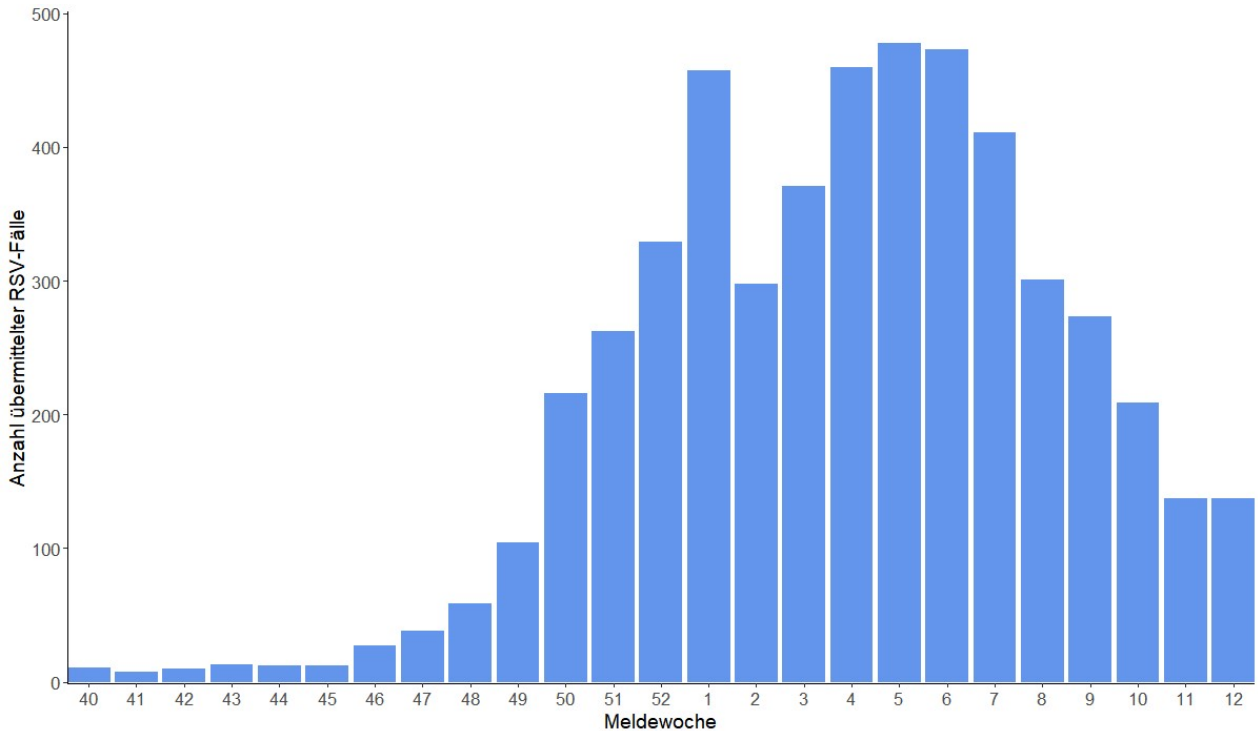


Abbildung 10: RSV-Fälle nach Meldewoche, Baden-Württemberg, Datenstand: 27.03.2024, 13 Uhr.

Altersgruppenspezifische Inzidenzen, RSV 2023/24, Baden-Württemberg

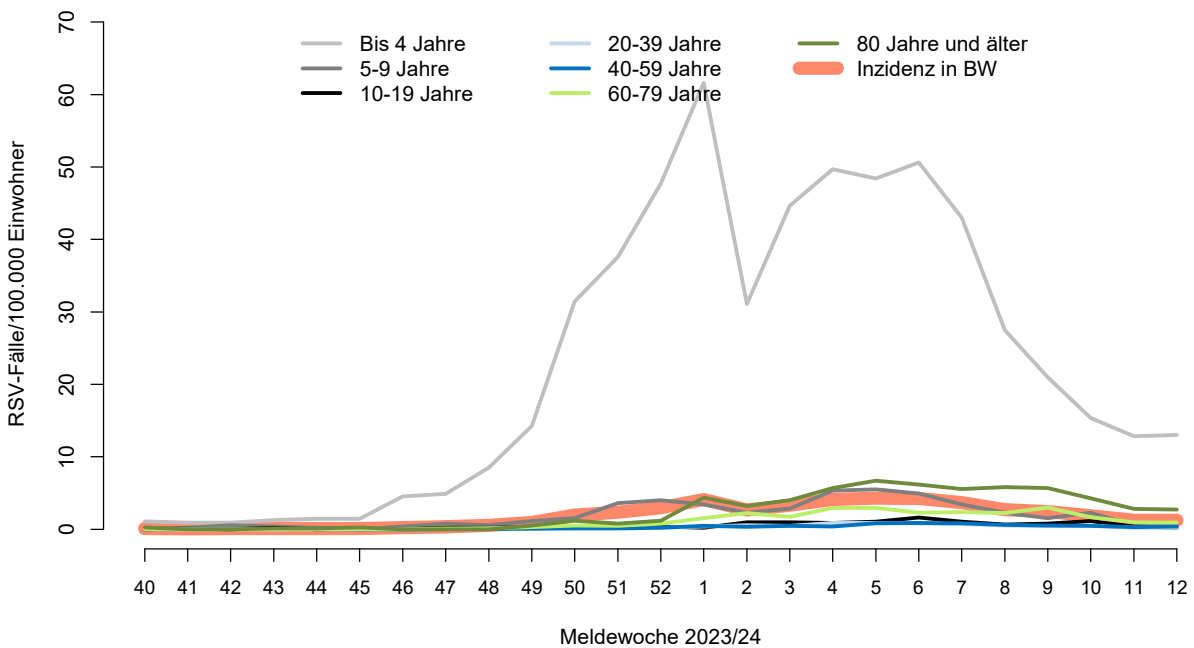


Abbildung 11: Altersgruppenspezifische Inzidenzen, RSV-Fälle ab KW 40/2023, nach Kalenderwoche, Baden-Württemberg, Datenstand: 27.03.2024, 13 Uhr.